

CICLO BIOLÓGICO

En climas templados, como los nuestros, necesita de tres a cuatro meses para completar su ciclo.

Cada hembra puede poner entre 300 y 400 huevos. Mientras la palmera atacada posea alimento tejido vegetal, no precisan salir al exterior permaneciendo en las zonas vivas, por lo que se producen varias generaciones y en cualquier época se puede encontrar cualquier forma del picudo.

SÍNTOMAS Y DAÑOS

Debido a las características tan especiales del picudo, en una fase temprana del ataque no es fácil de detectar, una palmera infectada puede no demostrar síntomas durante meses. Cuando estos aparecen son los siguientes:



FOTO 5: PALMERA DAÑADA.

DAÑOS EN LA CORONA



FOTO 6: HOJAS DESPRENDIDAS.



FOTO 7: HOJA COMIDA.

Muesca con forma de V
(*R. ferrugineus*),
mordidas de ratas



FOTO 9: MUESCA CON FORMA DE V

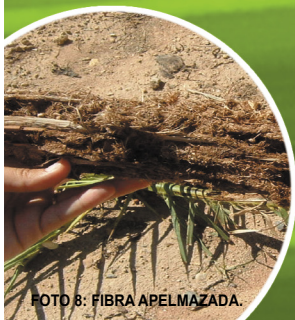


FOTO 8: FIBRA APELMAZADA.

Al realizar las galerías se pueden encontrar en éstas larvas, capullos, adultos y restos de fibra apelmazada (Fotos 8 y 12).



PICUDO ROJO DE LAS PALMERAS

Rhynchophorus ferrugineus (Olivier 1970)



AR gestión
del medio rural
de canarias



Gobierno de Canarias
Consejería de Agricultura,
Ganadería, Pesca
y Alimentación

El Picudo Rojo es uno de los insectos más dañinos para las palmeras, causando generalmente la muerte de éstas. Vive y se alimenta en el interior de las bases de las hojas y en el tronco, esto hace muy difícil su detección visual en una fase temprana del ataque. Se pueden encontrar 4 estadios conviviendo en una misma palmera: huevos, larvas, pupas y adultos.

DESCRIPCIÓN

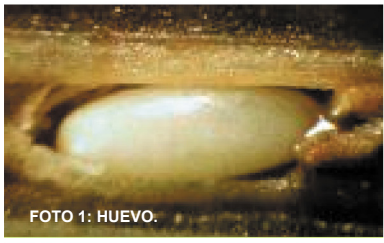


FOTO 1: HUEVO.



FOTO 2: LARVA Y CAPULLO.



FOTO 3: PUPA.

El huevo no es fácil de ver. Tiene forma ovalada, color blancuzco brillante y mide de 1 a 1,25 mm. La larva va aumentando de tamaño y adquiriendo un color más ocre a medida que va evolucionando, su tamaño puede variar entre los pocos mm. de la larva recién nacida y los 5 cm. de su último estadio. La pupa es de color variable, se va oscureciendo durante la pupación, protegida en un enorme capullo, confeccionado con fibras de la propia palmera. El adulto es un coleóptero muy grande (2-5 cm.) de rostro alargado en forma de pico. El color es muy característico, pardo rojizo y da nombre a la especie "ferrugineus" y al nombre vulgar "picudo rojo". El macho tiene un "tupé" de pelos sobre el pico.

DAÑOS EN EL TRONCO



FOTO 11: GALERÍAS EN TÁBALAS.



FOTO 10: ORIFICIOS DE ENTRADA.



FOTO 12: LARVAS EN GALERÍAS.



FOTO 13: ORIFICIOS CON UN EXUDADO VISCOSO DE COLOR ROJIZO.

Otros síntomas que se pueden apreciar son un olor fuerte y los ruidos que producen las larvas al comer.

RECOMENDACIONES

Se recomienda realizar una vigilancia estrecha de las palmeras en busca de los signos descritos. Si encuentra una palmera sospechosa de ataque de picudo debe llamar ó avisar al siguiente teléfono ó correo electrónico:

Teléfono: 928 30 12 28
picudorojo@gmrcanarias.com
Para más información puede puede consultar la página web:
www.picudorojocanarias.es

Se deben realizar tratamientos insecticidas preventivos cada mes y medio de primavera a otoño, alternando las materias activas. Para estos tratamientos se recomienda el uso de los microencapsulados, por su mayor persistencia, como el Diazinon 24% a dosis de 0,6% y el Imidacloprid 20% a dosis de 0,05 - 0,075 %. Estos se realizarán al cogollo, tronco/estípite y/o hijuelos, mojando bien la base de las hojas, y cambiando cuando sea necesario la posición del chorro, con el fin de garantizar que el producto llegue a toda la planta.

El picudo es atraído por el olor que emiten los cortes de poda en material verde por lo tanto, las condiciones de poda son las siguientes:

Sólo se permitirá la poda de hojas secas y senescentes, sin cortarla a ras de estípite, conservando aquellas tábalas que estén fuertemente adheridas y eliminando aquellas que se desprendan fácilmente. En las palmeras pequeñas se tenderá a amarrar las hojas verdes. La limpieza de estípites siempre irán acompañadas con la aplicación de un producto fitosanitario (fungicida e insecticida autorizado), prohibiéndose los cepillados de los mismos.

En el caso de que sea necesario, por motivos de seguridad ciudadana, el corte de hojas verde, la cicatriz se tratará con un aceite mineral de verano y posteriormente se le aplicará una pintura al aceite de color teja.

Los restos de la poda deberán transportarse tapados con material plástico o similar hasta vertedero autorizado.

Las herramientas deberán ser desinfectadas previamente a su utilización para cada ejemplar tratado.



FOTO 4: ADULTO.